



RAPPORT ANNUEL 2025

LA VOIX DES PATIENTS AU SERVICE DE L'ACTION



- | Éducation | Services de soutien
- | Défense des intérêts | Recherche



Table des Matières

LETTRE DE LA DIRECTRICE GÉNÉRALE ET DE LA PRÉSIDENTE DU CONSEIL D'ADMINISTRATION	1
----------------------------------------------------------------------------------	---

CE QUE NOUS SOMMES	2
--------------------	---

NOTRE IMPACT	7
--------------	---

MERCI!	12
--------	----

RESSOURCES ÉDUCATIVES POUR LES PATIENTS ET LEURS AIDANTS	14
----------------------------------------------------------	----

PROGRAMMES DE SOUTIEN AUX PATIENTS ET À LEUR FAMILLE	19
------------------------------------------------------	----

PLAIDOYER POUR L'ÉGALITÉ D'ACCÈS AUX THÉRAPIES NOVATRICES	22
-----------------------------------------------------------	----

RECHERCHE SUR LE LYMPHOME ET SENSIBILISATION À LA MALADIE	25
-----------------------------------------------------------	----

SENSIBILISATION	28
-----------------	----

POINT DE MIRE	29
---------------	----

PERSPECTIVES D'AVENIR	37
-----------------------	----



LETTRE DE LA DIRECTRICE GÉNÉRALE ET DE LA PRÉSIDENTE DU CONSEIL D'ADMINISTRATION

À tous nos amis, partisans et partenaires

Au nom du conseil d'administration et de toute l'équipe, nous sommes heureux de vous présenter le rapport annuel 2025 de Lymphome Canada.

La détermination, le progrès et la force des témoignages des patients ont marqué l'année 2025. Partout au pays, les personnes et les familles touchées par un lymphome continuent d'être confrontées à l'incertitude, à la complexité et, trop souvent, à des obstacles qui les empêchent d'obtenir un diagnostic rapide et d'accéder à un traitement. En réponse à cela, Lymphome Canada est resté fidèle à son engagement de veiller à ce que personne n'affronte seul le lymphome et que les expériences vécues par les patients façonnent de manière significative les systèmes mis en place à leur intention.

En 2025, nous avons renforcé notre rôle de chef de file national quant à l'engagement des patients, traduisant en actions concrètes la voix des Canadiens touchés par un lymphome. Grâce à notre participation aux évaluations des technologies de la santé, et à notre collaboration avec d'autres associations de patients ainsi qu'avec le secteur privé, nous avons œuvré pour que le point de vue des patients soit non seulement entendu, mais aussi pris en compte dans les décisions importantes qui influent sur l'accès aux traitements et aux soins.

Parallèlement, nous avons continué à accroître nos programmes de soutien et à les faire évoluer afin de répondre aux besoins diversifiés et changeants de notre communauté. Tant pour nos initiatives d'éducation et de sensibilisation ou pour nos services de soutien personnalisés et de mentorat, nous demeurons soucieux de fournir des ressources fiables, pertinentes et empreintes de compassion aux personnes confrontées à un diagnostic de lymphome.

Rien de tout cela ne serait possible sans le fidèle soutien de nos donateurs, bénévoles, partenaires et défenseurs de nos droits. Votre engagement nourrit notre mission et nous permet d'agir avec intégrité, responsabilité et efficacité. Nous restons profondément attachés à la transparence, à une gouvernance solide et à la gestion responsable des ressources qui nous sont confiées.

Alors que nous nous tournons vers l'avenir, nous reconnaissons qu'il reste encore beaucoup à faire. Toutefois, nous sommes convaincus que grâce à une collaboration continue et à un engagement commun à améliorer nos résultats, nous pouvons apporter d'importants changements à la communauté des personnes atteintes d'un lymphome partout au Canada.

Nous vous remercions de votre appui.



Antonella Rizza, CPA, CA
Directrice générale

Antonella Rizza



Angela Nikolakakos, LLM
**Présidente, conseil
d'administration**

ANikolakakos

CE QUE NOUS SOMMES



LYMPHOME
CANADA

PRÉSENTATION DE L'ORGANISME

Depuis plus de 27 ans, Lymphome Canada œuvre à apporter des changements dans la vie des Canadiens touchés par un lymphome en veillant à ce qu'aucun patient ni aucune famille ne soient confrontés à cette maladie sans disposer d'informations fiables, d'un soutien bienveillant et d'une puissante voix nationale pour défendre leurs intérêts.

Notre mission est de donner les moyens d'agir aux patients et à la communauté des personnes touchées par un lymphome grâce à l'éducation, aux services de soutien, à la défense des droits et à la recherche. Cette mission ne se concrétise pas uniquement par des programmes, mais aussi par la force d'une communauté à l'échelle nationale. Celle-ci est composée de patients,

d'aidants, de pairs mentors, de professionnels de la santé, de chercheurs, de bénévoles, de donateurs, de partenaires et de membres du personnel, qui travaillent conjointement pour obtenir de meilleurs résultats.

Seul organisme national au Canada axé exclusivement sur le lymphome, Lymphome Canada continue d'être une source fiable d'information sur cette maladie, un relais permettant d'obtenir du soutien dans les moments critiques et un défenseur de premier plan de l'accès équitable aux soins. Dans un contexte où les soins de santé sont de plus en plus complexes, personnalisés et en constante évolution, notre rôle n'a jamais été aussi essentiel.



NOTRE VISION

La vie non limitée
par le lymphome.

NOTRE MISSION

Donner des moyens d'actions aux patients et à la communauté du lymphome par le biais d'activités éducatives, de services de soutien, de défense des intérêts des patients et de la recherche.



Collaboration

Nous obtenons des résultats grâce au travail d'équipe aussi bien à l'interne qu'à l'externe.



Compassion

Notre travail est fondé sur l'empathie, le respect et la bienveillance.



Excellence

Nous sommes des personnes passionnées, déterminées et engagées à être hautement efficaces.



Inclusivité

Nous respectons l'équité, la diversité et l'accessibilité dans nos programmes et nos activités.



Influence

Nous sommes des professionnels qui cherchent à faire une importante différence fondée sur des données probantes; une différence d'une longue durée.



Intégrité

Nous sommes des professionnels honnêtes et transparents qui adhèrent à des normes éthiques élevées, à l'égalité et à l'équité.



Innovation

Nous formons une équipe progressiste, habilitée et pleine de ressources.



Conseil d'administration 2025

Angela Nikolakakos | *présidente* | Toronto, Ont.
Claudio Grossi | *vice-président* | Woodbridge, Ont.
Pranav Bhardwaj | *trésorier* | Toronto, Ont.
Tom Gee | *directeur* | Edmonton, Alb.
David Kerr | *directeur* | Toronto, Ont.
Robert Michon | *directeur* | Gatineau, QC
Eddy Nason | *directeur* | Ottawa, Ont.
Lawrence Reiter | *directeur* | Toronto, Ont.
Matthew Roebuck | *directeur* | Toronto, Ont.
Dr. Pamela Skrabek | *directrice* | Winnipeg, Man.
Blair White | *directeur* | St. Johns. T.-N.-L.

Gouverneurs honoraires

Alyssa Burkus | Oakville, Ont.
Joseph Connors | Victoria, C.-B.
Terry Creighton | Toronto, Ont.
Paul Henderson | Mississauga, Ont.
Nick Iozzo | Vaughan, Ont.
Anwar Knight | Toronto, Ont.
Dr John Kuruvilla | Toronto, Ont.
Mika Midolo | Toronto, Ont.
Harold Olney | Montreal, QC
Laurie Sehn | Vancouver, C.-B.
Sharlene Smith | Victoria, C.-B.
Deb Sterritt | Salmon Arm, C.-B.
John Sutherland | Hamilton, Ont.
Sabina Vohra-Miller | Toronto, Ont.
Paul Weingarten | Toronto, Ont.

Conseil scientifique consultatif

Dr John Kuruvilla | *président*; M.D., FRCPC
Princess Margaret Cancer Centre
Toronto, Ont.

Dr Mark Bosch, M.D., FRCPC
Saskatchewan Cancer Agency
Regina, Sask.

Dr Graeme Fraser, M.D., FRCPC
Juravinski Cancer Centre
Hamilton, Ont.

Dr David Hodgson, M.D., MPH, FRCPC
Princess Margaret Cancer Centre
Toronto, Ont.

Dr David MacDonald, M.D., FRCPC
The Ottawa Hospital
Ottawa, Ont.

Dr Anthony Reiman, M.D., SM, FRCPC
Saint John Regional Hospital
Saint-Jean, N.-B.

Dr Kerry Savage, M.D.
BC Cancer Agency
Vancouver, C.-B.

Dre Pamela Skrabek, M.D., MSc, FRCPC
CancerCare Manitoba
Winnipeg, Man.

NOTRE IMPACT



LYMPHOME
CANADA

TRANSFORMER LA VOIX DES PATIENTS EN ACTION

L'action, guidée par les témoignages, les expériences et la résilience des Canadiennes et des Canadiens touchés par un lymphome, ont marqué l'année 2025.

Lymphome Canada a continué d'accorder la priorité à la prestation de services essentiels d'information et de soutien aux patients et à leurs familles, dans tout le pays. Les conseils constants de notre Conseil consultatif scientifique, de notre Conseil consultatif des soins infirmiers et de notre Comité consultatif des patients et des familles ont joué un rôle déterminant dans l'élaboration de nos programmes, permettant d'assurer qu'ils répondent aux besoins évolutifs de la communauté. À l'heure où nous faisons le bilan de la dernière année, nous sommes reconnaissants de leur partenariat et de leur soutien sans faille, qui ont renforcé notre impact et fait progresser notre mission.

Votre soutien a contribué à ce qu'aucun patient atteint d'un lymphome ne soit seul lorsqu'il est confronté à la maladie. Il a également permis aux personnes de mieux comprendre leur diagnostic, d'entrer en contact avec des pairs qui comprennent réellement leur parcours et de participer à des discussions qui les aident à prendre les bonnes décisions en matière de soins de santé. Votre contribution a aussi fait progresser la recherche et les efforts de défense des intérêts des patients visant à améliorer les résultats, et ce, dès aujourd'hui et pour les générations futures.

Nous constatons l'impact de cet engagement collectif dans l'amélioration de l'information aux patients, du soutien aux familles et du résultat de nos plaidoyers. Unie par un objectif commun, notre communauté est en pleine croissance, à l'échelle du pays.

Nous indiquons ci-dessous les principaux indicateurs de notre impact en 2025, suivis des messages sincères de patients et de leurs proches aidants, qui ont bénéficié des programmes et des services de Lymphome Canada.

COMMUNITÉ ET RAYONNEMENT



Plus de 5 000
participants aux
événements éducatifs



Plus de 2M
de témoignages
sur les réseaux
sociaux



~8 200 ressources éducatives gratuites sont offertes aux patients et à leurs aidants dans les deux langues officielles.



Plus de 100 hôpitaux et centres du cancer dans tout le Canada ont demandé nos manuels dédiés aux patients afin de les distribuer à leurs patients lors du diagnostic d'un lymphome.



Nous avons organisé deux conférences nationales (en anglais et en français) afin d'élargir l'accès des personnes aux activités éducatives et aux services de soutien.



Nous avons offert neuf webinaires dirigés par des experts sur des thèmes clés relatifs aux soins des lymphomes.



Nous avons animé trois séances de questions/réponses, Demandez à un spécialiste, afin d'offrir l'accès direct à une expertise clinique.



Plus de 45 000 \$ ont été investis dans la recherche sur le lymphome en 2025, et plus de 2 millions de dollars ont été attribués en subventions et en commandites liées au lymphome au fil des ans.



Plus de 800 patients ont répondu à nos sondages au cours de l'année.



Nous avons connu une participation à 100 % à l'Évaluation des technologies de la santé (ÉTS) et aux propositions de politiques reposant sur les commentaires des patients, dont :

Le nivolumab	en association avec la doxorubicine, la vinblastine et la dacarbazine (protocole N-AVD), traitement indiqué chez les patients atteints d'un lymphome de Hodgkin classique de stade III ou de stade IV, non traité antérieurement;
Le vénétoclax	en association avec l'ibrutinib, traitement indiqué chez les patients adultes atteints d'un lymphome à cellules du manteau et ayant reçu au moins un traitement antérieur;
Le glofitamab	en association avec la gemcitabine et l'oxaliplatine, traitement indiqué chez les patients adultes atteints d'un lymphome diffus à grandes cellules B (LDGCB) récidivant ou réfractaire, ces patients n'étant pas admissibles à une greffe autologue de cellules souches;
L'acalabrutinib	en association avec la bendamustine et le rituximab, indiqué dans le traitement des patients adultes atteints d'un lymphome à cellules du manteau jamais encore traité;
L'acalabrutinib	en association avec le vénétoclax, indiqué dans le traitement des patients adultes atteints de leucémie lymphoïde chronique, n'ayant jamais reçu de traitement préalable;
Brentuximab	regimen (BrECADD) including etoposide, cyclophosphamide, doxorubicin, dacarbazine, and dexamethasone, for newly diagnosed Hodgkin Lymphoma patients.
Le mosunétuzumab	indiqué chez les patients adultes atteints d'un lymphome folliculaire récidivant ou réfractaire, ayant déjà reçu au moins deux lignes de traitements systémiques antérieures;
Le tafasitamab	en association avec le rituximab et le lénalidomide, indiqué dans le traitement des patients adultes atteints d'un lymphome folliculaire récidivant ou réfractaire;

Les commentaires supplémentaires sur les algorithmes de financement provinciaux, les algorithmes de financement de la portée proposée, y compris le lymphome à grandes cellules B et la leucémie lymphoïde chronique, et les commentaires sur cinq ébauches de recommandations.



Joignez-vous à notre mission

Pour qu'il y ait progrès, la communauté doit se rassembler. En soutenant Lymphome Canada, vous contribuez à faire en sorte que les patients et leur famille aient accès à de l'information fiable, à d'importants services de soutien et à la capacité d'espérer quant à l'avenir



Devenez partenaire du programme de dons

Songez à vous joindre au programme de dons mensuels de Lymphome Canada. Un soutien continu joue un rôle essentiel dans le maintien des programmes destinés aux patients, l'avancement de la recherche et le renforcement des efforts de défense des intérêts tout au long de l'année.



Gardez contact

Gardez contact avec une communauté informée et engagée. Grâce à des webinaires, des événements, des bulletins d'information et des programmes, vous pouvez continuer à apprendre, à partager vos connaissances et à soutenir les personnes touchées par un lymphome.



Faites une différence

Chaque contribution compte. Que ce soit par un don, le bénévolat ou par le partage de votre expérience, votre implication contribue à améliorer la vie des Canadiennes et des Canadiens atteints d'un lymphome.

Impliquez-vous

Façons de donner

Connecter

Faire un don

À nos donateurs, nos commanditaires, nos professionnels de la santé, nos bénévoles et nos partenaires de la communauté : merci de votre fidèle soutien et de votre engagement.

MERCI!



LYMPHOME
CANADA

MESSAGES DE GRATITUDE DE LA PART DE NOS PATIENTS

La force de notre communauté a défini l'année 2025. Votre appui indéfectible a rendu possible chaque étape que nous avons franchie, chaque vie que nous avons touchée et chaque voix que nous avons amplifiée. En plus de donner du temps ou des ressources, vous avez alimenté l'espoir. Vous avez apporté du réconfort aux patients aux prises avec un nouveau diagnostic, de la clarté aux soignants débordés et du courage aux personnes sous traitement. Vous avez soutenu la recherche qui a fait avancer la science et vous étiez à nos côtés pour défendre l'accès aux soins que chaque patient mérite. Nous avons constaté les effets positifs de vos dons dans l'histoire des patients qui ont survécu, la gratitude des familles et la résilience de notre communauté. Nous sommes reconnaissants de votre dévouement continu, et c'est avec une grande fierté que nous partageons certains des chaleureux messages de remerciements de ceux dont la vie a été touchée par nos programmes et nos services.



Je vis avec un lymphome folliculaire depuis 21 ans et je suis devenue bénévole auprès de Lymphome Canada pour en apprendre davantage sur ma maladie. Je poursuis ce travail, car j'y gagne tellement, notamment l'occasion d'apprécier la chance que j'ai comparativement à l'expérience de nombreux autres patients, le merveilleux sentiment que procure le fait d'aider les autres, les nombreuses personnes exceptionnelles que j'ai connues, tant les patients que le personnel de LC, ainsi que l'occasion de redonner à la communauté.

- Mary Jon Lachance, patiente atteinte d'un lymphome folliculaire



Merci d'avoir organisé cette conférence. J'ai particulièrement aimé d'avoir eu l'occasion d'échanger avec tous les spécialistes. J'habite dans une petite ville de la Colombie-Britannique, et nous devons parcourir de longues distances pour consulter des spécialistes. Je ne sais pas si d'autres personnes de la région sanitaire du Nord ont reçu une thérapie CAR-T, mais c'était très utile d'entendre les questions d'autres patients et des proches aidants. Nous avons réalisé, mon mari et moi, que nous ne sommes pas seuls.

- Mary, patiente atteinte d'un lymphome diffus à grandes cellules B



Comme ma leucémie était une maladie rare et de stade 4, je n'ai pas réussi à trouver une personne atteinte du même type de cancer que moi avec qui j'aurais aimé échanger, ce qui a rendu ma situation difficile. Je me suis donc jointe à la communauté de Lymphome Canada pour y chercher du soutien et établir des contacts.

- Harjeet, patiente atteinte d'un lymphome T sous-cutané de type panniculite.



J'encourage toute personne confrontée à un diagnostic de lymphome à faire confiance à ces spécialistes — ils sont vraiment là pour nous. Rester informée et être en contact avec d'autres personnes a été très important pour moi. Voilà pourquoi je participe régulièrement aux webinaires éducatifs de Lymphome Canada. Je suis heureuse de faire partie de cette communauté.

- Susan, patiente atteinte d'un lymphome à cellules du manteau

RESSOURCES ÉDUCATIVES POUR LES PATIENTS ET LEURS AIDANTS



LYMPHOME
CANADA



En 2025, Lymphome Canada a **distribué gratuitement environ 8 200 ressources éducatives** à des patients, des hôpitaux et des centres de cancérologie, partout au Canada. Ces documents essentiels, notamment nos manuels destinés aux patients sur le lymphome non hodgkinien (LNH), le lymphome de Hodgkin (LH) et la leucémie lymphoïde chronique (LLC). Ces manuels constituent souvent la première source d'information pour les personnes confrontées à un nouveau diagnostic, les aidant à mieux le comprendre et à découvrir les options de traitement qui s'offrent à elles. Afin d'assurer un soutien accessible et personnalisé dans tout le pays, nous fournissons aussi ces ressources directement aux patients par le biais de demandes individuelles, effectuées sur notre site Web ou à l'adresse courriel info@lymphoma.ca.



*Nous distribuons
environ 8 200
ressources éducatives*



*22 nouveaux centres de
cancérologie au Canada
se sont ajoutés à notre
liste de distribution*

Que vous soyez en train de composer avec un diagnostic récent, de suivre un traitement contre le cancer ou de célébrer votre victoire contre le lymphome, Lymphome Canada est là pour vous offrir une vaste gamme de ressources à vous et à vos proches. Chaque année, nous proposons des services de soutien spécialisés visant à donner aux personnes atteintes d'un lymphome et à leurs aidants les moyens de mieux gérer la complexité de leur parcours en matière de santé. Nos documents sont offerts en anglais et en français, et notre site Web met à votre disposition une riche collection de ressources destinées aux patients ainsi que du contenu éducatif, toujours sur notre site Web.

lymphoma.ca

SÉRIES DE WEBINAIRES

Tout au long de l'année 2025, Lymphome Canada a offert une série de webinaires animés par des experts et conçus pour soutenir chaque personne à toutes les étapes de son parcours liées au lymphome et à la LLC, du diagnostic et de la prise de décisions thérapeutiques jusqu'à la survie et à la qualité de vie.

Dans le cadre de notre engagement continu à offrir de l'information fiable et accessible, nous avons organisé les séances éducatives citées ci-dessous, celles-ci ayant permis d'atteindre et de mobiliser plus de **1 300 participants inscrits** :

- + Mise à jour sur la conférence 2024 de l'American Society of Hematology (ASH)
- + Comprendre la couverture des traitements : une voie vers de meilleurs soins
- + Nutrition et bien-être
- + Surveillance active (Watch and Wait) pour les patients atteints d'un lymphome et d'une LLC
- + Lymphome diffus à grandes cellules B : options de traitement au Canada
- + Soutien psychosocial pour les patients
- + Relaxation et gestion du stress
- + Comment le travail social peut soutenir votre parcours avec un lymphome ou une LLC
- + Nutrition et bien-être pour les patients atteints d'un lymphome ou d'une LLC (en français).



Ces séances ont réuni des cliniciens de premier plan et des experts du domaine afin d'offrir aux patients et aux proches aidants de tout le Canada une formation pertinente et pratique de manière opportune, les aidant à mieux comprendre leur maladie, à s'orienter dans le système de santé et à gérer les répercussions physiques et émotionnelles dues à un lymphome.

Nous adressons nos sincères remerciements à **abbvie**  Bristol Myers Squibb  GILEAD |  Kite **Johnson&Johnson**  Roche pour leur généreux soutien à titre de commanditaires de nos webinaires éducatifs.

9^E CONFÉRENCE NATIONALE ANNUELLE DES PATIENTS SUR LE LYMPHOME ET LA LLC (LEUCÉMIE LYMPHOÏDE CHRONIQUE)

Du 15 au 17 octobre 2025, Lymphome Canada a tenu son 9^e Conférence nationale annuel des patients sur le lymphome et la LLC, son plus grand événement éducatif à ce jour. Ce conférence a permis de rassembler des patients, des proches aidants et des professionnels de la santé de partout au pays. Tenu en mode virtuel, on y a accueilli près de 750 participants inscrits, ce qui en fait le conférence le plus fréquenté de notre histoire à ce jour.

Durant trois soirs, des experts venus de partout au Canada ont animé en direct des séances centrées sur les patients et conçues pour les informer, les autonomiser et les soutenir à chaque étape de leur parcours avec le lymphome et la LLC. Le programme alliait connaissances cliniques et conseils pratiques, abordant les traitements émergents, les essais cliniques, les thérapies ciblées et les stratégies de bien-être fondées sur des données probantes afin d'aider les participants à prendre des décisions éclairées concernant leurs soins.

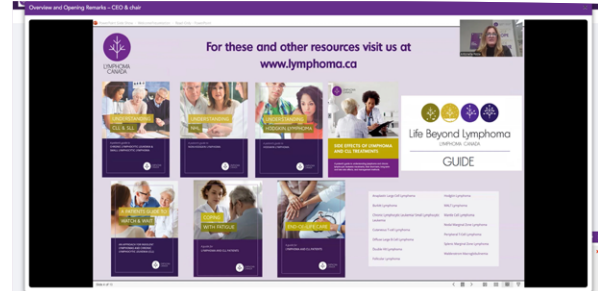
La première journée a été consacrée à l'acquisition des connaissances de base, avec des séances destinées aux patients ayant reçu un nouveau diagnostic. Parmi les sujets traités, citons la santé immunitaire pendant le traitement ainsi qu'un aperçu des thérapies ciblées contre le lymphome et la LLC. Les participants ont également pu entendre le témoignage d'un patient et d'un aidant, soulignant ainsi l'importance de l'expérience vécue, au cœur du conférence.

La deuxième journée a permis d'approfondir la question des sous-types de lymphome. On y offrait des séances consacrées à des pathologies spécifiques, notamment le lymphome de Hodgkin, le lymphome diffus à grandes cellules B, la leucémie lymphoïde chronique et le lymphome à petites cellules lymphoïdes, le lymphome folliculaire, le lymphome à cellules du manteau, la macroglobulinémie de Waldenström et le lymphome cutané à cellules T. Les participants ont eu l'occasion d'échanger directement avec des experts lors de séances de questions-réponses en direct et d'en apprendre davantage sur l'accès aux essais cliniques au Canada.

Quant à la troisième journée, elle a été consacrée à la santé et au bien-être. Différents sujets ont été traités, dont la prise de décision partagée, le bien-être des aidants, la nutrition et l'activité physique chez les patients atteints d'un lymphome. Ces séances ont souligné l'importance du bien-être et du soutien apportés tant aux patients qu'aux aidants, au-delà des soins cliniques.

En organisant gratuitement cette conférence en ligne, Lymphome Canada a assuré un vaste accès à l'événement, permettant à des participants de partout au Canada d'acquérir de précieuses connaissances et réaffirmant son engagement à offrir des renseignements et des services de soutien de grande qualité aux personnes touchées par un lymphome et par la LLC.

En savoir plus



Nous remercions nos généreux commanditaires :

Commanditaires Platine



Commanditaires Or



Commanditaires Argent



Commanditaires Bronze



Autres partenaires commanditaires



CONFÉRENCE FRANCOPHONE DESTINÉ AUX PATIENTS SUR LE LYMPHOME ET LA LLC

Le 12 novembre, Lymphome Canada a organisé son sa 4e conférence francophone. On y a accueilli plus de 150 participants venus de tout le Canada. Présidé par la Dre Eva Laverdure, cet événement virtuel a proposé des séances de formation accessibles, animées par des experts et spécialement adaptées aux patients francophones et québécois atteints d'un lymphome et d'une LLC, ainsi qu'à leur aidant.

Cette conférence éducative gratuite a donné lieu à des exposés présentés par des universitaires et des spécialistes de la santé de renom. Parmi les thèmes abordés figuraient des informations spécifiques sur les maladies et leurs traitements, l'importance de connaître le sous-type de son lymphome, un aperçu des thérapies ciblées contre le lymphome et la LLC, ainsi que sur des stratégies de gestion des symptômes et des effets secondaires.

En savoir plus

Nous remercions nos généreux commanditaires :

Commanditaires Or



Commanditaires Argent

Johnson & Johnson

Commanditaires Bronze



PROGRAMMES DE SOUTIEN AUX PATIENTS ET À LEUR FAMILLE



LYMPHOME
CANADA

Nos programmes de soutien variés, adaptés aux patients atteints d'un lymphome ou d'une LLC ainsi qu'à leurs aidants, visent à favoriser les liens au sein de la communauté et à offrir à ces personnes un soutien inestimable tout au long de leur parcours avec le lymphome.

PROGRAMME DE MENTORAT PAR LES PAIRS LYMPHOMA LINKS

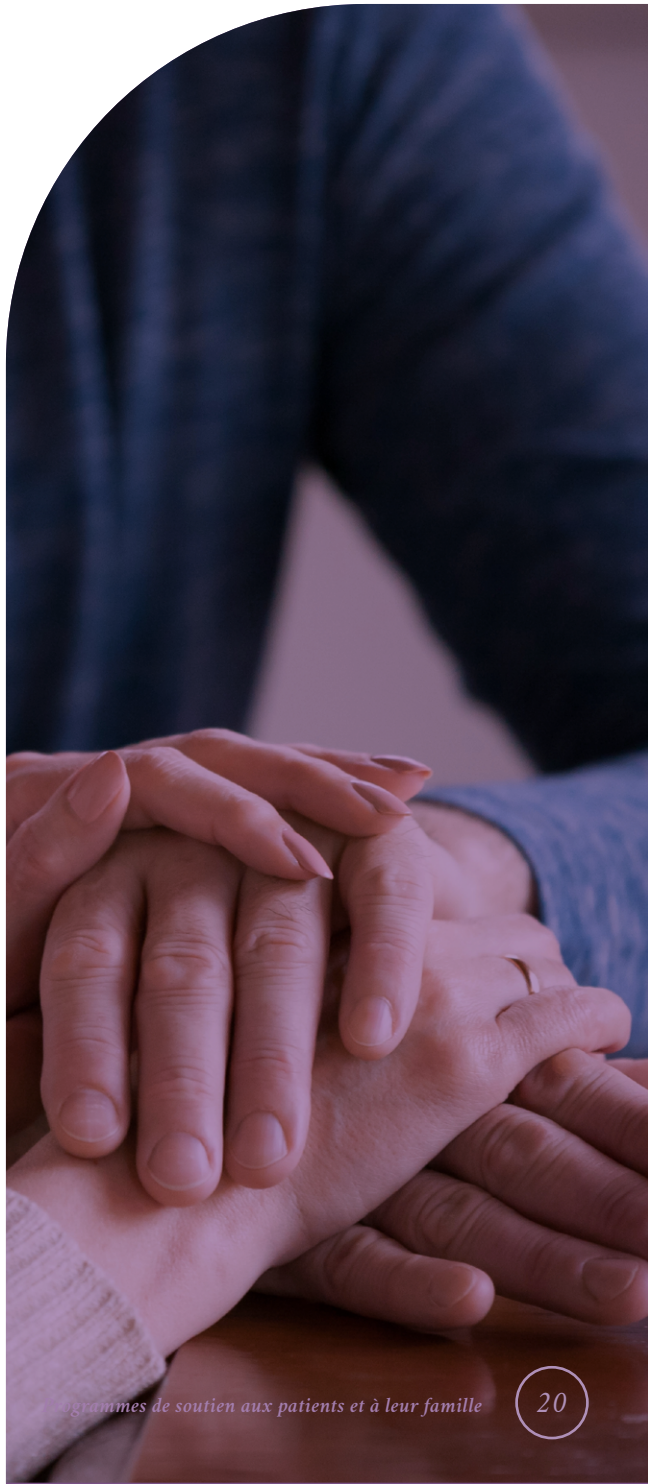
Nous entendons souvent des patients et des aidants dire qu'ils auraient tout à gagner en communiquant avec quelqu'un qui a vécu une expérience semblable à la leur. En 2025, Lymphome Canada a continué de répondre aux besoins des patients et des aidants en facilitant l'établissement de liens grâce au Programme de mentorat Lymphoma Links. Les patients et les aidants peuvent soit chercher du soutien en tant que mentorés, soit offrir leurs conseils en tant que mentors en partageant leurs expériences personnelles avec le lymphome pour aider les patients durant leur cheminement avec la maladie. En favorisant le soutien et la compréhension réciproques, Lymphoma Links veille à ce que les patients et leurs aidants n'aient jamais à affronter leur parcours seuls. Les personnes intéressées n'ont qu'à cliquer ci-dessous pour postuler.

[Commencer](#)

PROGRAMMES DE SOUTIEN EN LIGNE

Lymphome Canada a continué à fournir des informations et des services de soutien personnalisés aux patients et aux aidants par le biais de divers canaux accessibles, notamment par courriel et par téléphone. Nous avons également maintenu notre groupe de soutien virtuel et mensuel, organisé le premier mercredi de chaque mois en collaboration avec Wellspring Cancer Support, un organisme canadien sans but lucratif, qui offre du soutien aux personnes atteintes de cancer. Ces séances offrent un espace accueillant et sécurisé où chacun peut recevoir l'aide et le soutien émotionnel dont il a besoin. En créant des occasions de connexion et d'accompagnement, Lymphome Canada veille à ce que nul n'ait à affronter seul son expérience avec le lymphome. Pour plus d'informations, veuillez consulter notre site web via le lien ci-dessous.

[En savoir plus](#)



PROGRAMME DE QUESTION-RÉPONSE DEMANDEZ À UN SPÉCIALISTE DU LYMPHOME ET DE LA LLC

En 2025, Lymphome Canada a poursuivi son programme de questions-réponses, Demandez à un spécialiste du lymphome ou de la LLC. Ce programme offre aux patients et aux aidants un accès direct à des experts canadiens en matière de lymphome et de LLC, dans un format virtuel fiable et accessible. Il permet aux participants de poser des questions en temps réel et de recevoir des renseignements fiables et fondés sur des données probantes afin de les aider à prendre des décisions éclairées tout au long de leur cheminement thérapeutique.

Le 26 mars, les patients ont eu l'occasion d'échanger avec la *Dre Carolyn Owen*, professeure agrégée au sein du service d'hématologie et des tumeurs hématologiques de l'Université de Calgary. Lors de la séance du 8 juillet, nous avons présenté la *Dre Pamela Skrabek*, hématologue au CancerCare Manitoba et professeure adjointe de médecine interne au Max Rady College of Medicine. La dernière séance, tenue le 30 octobre, a permis d'accueillir la *Dre Anthea Peters*, hématologue au Cross Cancer Institute d'Edmonton et professeure agrégée au département d'oncologie de l'Université de l'Alberta.

Nous tenons à exprimer notre sincère gratitude à nos généreux commanditaires pour leur soutien à notre programme de questions-réponses, *Demandez à un spécialiste du lymphome ou de la LLC*.



[En savoir plus](#)

SECTION SUD-OUEST DE L'ONTARIO

Au cours de l'année, la section du sud-ouest de l'Ontario a organisé trois réunions communautaires, un programme géré par et pour les patients atteints d'un lymphome ainsi que pour leur famille et leurs aidants. Organisées au Village of Winston Park à Kitchener, ces séances ont créé un environnement convivial, qui a permis aux membres de la communauté locale touchée par un lymphome de se rencontrer, de partager leur expérience et de nouer d'importantes relations. Chaque réunion comprenait également des volets éducatifs visant à aider les participants à se tenir informés des options de traitement et des nouvelles recherches, renforçant ainsi le rôle de la section en tant que réseau de soutien par les pairs et source d'information fiable.



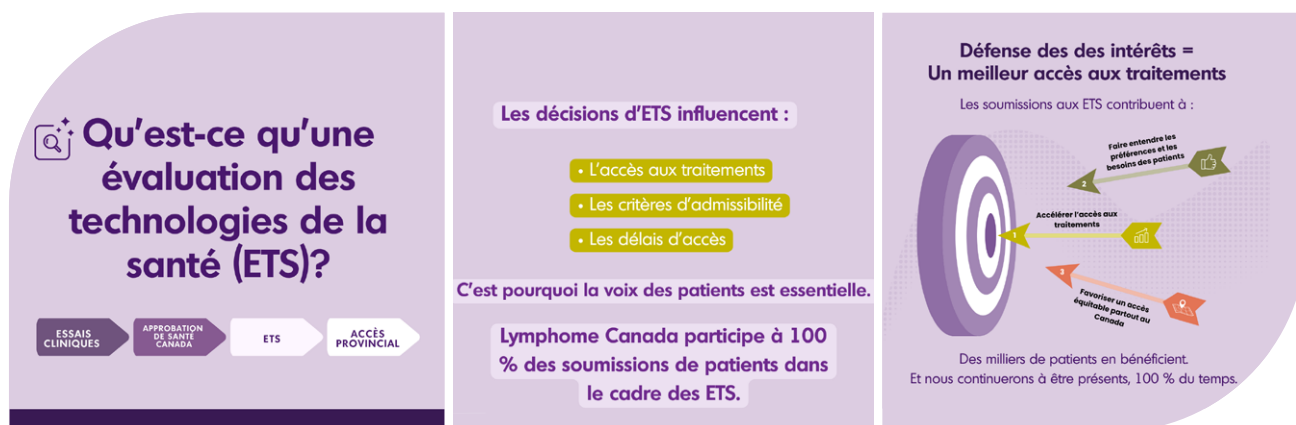
PLAIDOYER POUR L'ÉGALITÉ D'ACCÈS AUX THÉRAPIES NOVATRICES



LYMPHOME
CANADA

La défense des droits des patients demeure un pilier fondamental de la mission de Lymphome Canada. En 2025, nous avons poursuivi notre travail visant à promouvoir l'égalité d'accès aux traitements novateurs contre le lymphome et la LLC pour les patients de tout le Canada, quelle que soit la province dans laquelle ils résident. Lymphome Canada est fermement convaincu que l'accès aux traitements efficaces, susceptibles de changer la vie des patients, ne devrait pas dépendre du code postal de ces derniers.

SOUSSIONS ENVOYÉES À L'AGENCE CANADIENNE DES MÉDICAMENTS (ACM) ET À L'INSTITUT NATIONAL D'EXCELLENCE EN SANTÉ ET EN SERVICES SOCIAUX (INESSS)



Au Canada, les traitements contre le lymphome sont approuvés au niveau fédéral par **Santé Canada**. Ils font par la suite l'objet d'une évaluation des technologies de la santé menée par l'**Agence des médicaments du Canada** et par l'**Institut national d'excellence en santé et en services sociaux** pour le Québec. Ces évaluations portent sur les nouvelles thérapies en fonction de leur efficacité clinique, de leur valeur sur le plan économique et de l'expérience des patients.

Tout au cours de l'année 2025, Lymphome Canada a participé à toutes les occasions offertes aux patients de faire valoir leur point de vue concernant les traitements contre le lymphome et la LLC actuellement à l'étude par ces organismes. Un volet essentiel de ce travail consistait à concevoir, promouvoir et mener des enquêtes nationales sur l'expérience des patients afin de garantir que les réalités vécues par les patients et les aidants soient sérieusement prises en compte dans les processus décisionnels.

En amplifiant la voix des patients et en traduisant les expériences du monde réel en informations applicables, Lymphome Canada joue un rôle essentiel pour éclairer les décisions de financement et plaider en faveur d'un accès rapide et équitable aux nouvelles thérapies. Ce travail renforce la perspective des patients dans la prise de décision au sein du système de santé et favorise l'obtention de meilleurs résultats pour les Canadiennes et Canadiens touchés par un lymphome.

Pour plus d'informations sur les actions de défense des droits menées par Lymphome Canada, veuillez contacter info@lymphoma.ca.

ENQUÊTE DE SENSIBILISATION ET DE DÉFENSE DES INTÉRÊTS SUR LA STRATÉGIE ATTENTE SOUS SURVEILLANCE

À la fin de 2025, Lymphome Canada a lancé une enquête nationale de sensibilisation et de défense des intérêts sur la stratégie Attente sous surveillance (ou surveillance active) afin de mieux comprendre le vécu des patients et des aidants qui traversent cette phase thérapeutique. Cette enquête met l'accent notamment sur les répercussions de la stratégie sur la santé émotionnelle et mentale des personnes atteintes d'un lymphome indolent et de leucémie lymphoïde chronique (LLC).

Par cette campagne, Lymphome Canada vise à sensibiliser le public aux répercussions de la stratégie

Attente sous surveillance sur la santé mentale, à faire entendre la voix des patients et des aidants, et à plaider en faveur d'un renforcement des services de soutien psychosociaux et de santé mentale, et ce, dans le cadre des soins standard prodigués aux patients atteints d'un lymphome et d'une LLC, partout au Canada.

Les résultats de l'enquête seront analysés et présentés dans un rapport détaillé, destiné à éclairer les efforts de plaidoyer et à étayer les discussions fondées sur des données probantes avec les décideurs du secteur de la santé.



Lymphome Canada propose un guide exhaustif sur l'Attente sous surveillance. On y fournit des informations pratiques et des conseils aux patients et aux aidants qui traversent cette phase thérapeutique.

PLAIDOYER ET PARTENARIATS POUR UN MEILLEUR ACCÈS AUX TRAITEMENTS

Lymphome Canada poursuit la mise à jour de son livre blanc, *Améliorer l'accès aux traitements anticancéreux novateurs au Canada*, afin de rendre compte des derniers développements à cet égard, notamment le programme ontarien *Funding Accelerated for Specific Treatments (FAST)* et d'autres changements liés à l'accès

aux traitements. Cet important rapport examine les défis actuels, les disparités entre les provinces et les possibilités d'accélérer la disponibilité de traitements novateurs pour les personnes atteintes d'un lymphome ou d'une LLC partout au Canada.



RECHERCHE SUR LE LYMPHOME ET SENSIBILISATION À LA MALADIE



LYMPHOME
CANADA

Depuis des années, Lymphome Canada joue un rôle déterminant dans l'avancement de la recherche sur le lymphome au pays. Grâce à des subventions de recherche ciblées et à un partage continu des connaissances, nous soutenons des études qui renforcent le système de santé, éclairent les prises de décisions clinique et améliorent les résultats chez les personnes atteintes d'un lymphome ou d'une LLC. Nos investissements en recherche témoignent d'un engagement de longue date à traduire la recherche scientifique en améliorations concrètes pour les patients

SUBVENTION À LA RECHERCHE 2025

En 2025, Lymphome Canada a réaffirmé son engagement à financer des projets de recherche ciblés et à fort impact, susceptibles d'améliorer la prestation des soins de santé et les résultats cliniques pour les patients atteints d'une maladie lymphoproliférative maligne. À l'issue d'un processus d'évaluation approfondi, mené par le comité d'évaluation des bourses de recherche de Lymphome Canada, la bourse de recherche 2025 a été attribuée à la **Dre Anca Prica** pour son projet ***Frailty and quality of life in patients undergoing CAR T therapy for Large B-cell lymphoma: A prospective study***, menée au **Princess Margaret Cancer Centre**.

Nous tenons à remercier sincèrement tous les chercheurs qui ont soumis des propositions novatrices et mûrement réfléchies. La qualité des propositions reçues témoigne de la force et du dévouement de la communauté canadienne de recherche sur le lymphome.



Dre Anca Prica



FAIRE PROGRESSER LA RECHERCHE SUR LE LYMPHOME AU CANADA

La campagne Impact de Lymphome Canada sur les subventions de recherche a mis en lumière les résultats tangibles de ses investissements dans la recherche en présentant des études canadiennes innovantes qui font progresser les soins liés au lymphome et à la LLC. Cette initiative a montré comment la recherche financée améliore les approches thérapeutiques, approfondit la compréhension de la maladie et contribue à l'obtention de meilleurs résultats pour les patients et les soignants. En attirant l'attention sur ces projets, la campagne a souligné le rôle essentiel de la recherche dans la mise en place d'un système de santé plus efficace et mieux adapté aux besoins de la population.

Parmi les projets de recherche récemment financés, citons :

2020 *Enhancing CAR-T Cell Therapy for Lymphoma Patients*, projet mené par le Dr Sam Saibil et le Dr Rob Laister au Princess Margaret Cancer Centre

2021 *Improving Mantle Cell Lymphoma Treatment by Targeting Genetic Mutations*, projet mené par le Dr Krysta Coyle à la Simon Fraser University

2021 *Using Health Data to Improve Treatment Planning for CLL Patients*, projet mené par la Dre Versha Banerji au CancerCare Manitoba

2022 *Understanding Second Cancer Risks to Guide Safer CLL Treatment Decisions*, projet mené par le Dr Abi Vijenthira

2022 *Advancing Personalized Treatments for Patients with Rare PTCL-TFH Lymphoma*, projet mené par la Dre Kerry Savage et son équipe au BC Cancer

2023 *Enhancing Radiation Therapy Safety to Support Bone Marrow Transplants*, projet mené par la Dre Ingrid Spadinger au BC Cancer

2023 *Improving Treatment Options for ALK-Negative Anaplastic Large Cell Lymphoma Patients*, projet mené par le Dr Robert Kridel et par le Dr Tomohiro Aoki au University Health Network

2024 *Discovering How Genetic Differences Affect CAR-T Therapy Outcomes*, projet mené par le Dr Robert Vanner et le Dr Rob Laister au University Health Network

En savoir plus



Des patients atteints d'un lymphome partagent leur expérience afin de souligner l'importance de la recherche

En 2025, Lymphome Canada a continué à faire entendre la voix des patients en partageant les témoignages de Judy et de Jen, dont les expériences liées au lymphome illustrent le rôle essentiel que joue la recherche dans l'amélioration des soins et des résultats thérapeutiques. Grâce à leur franchise, elles ont contribué à mieux faire comprendre les réalités auxquelles sont confrontés les patients, notamment celles liées au diagnostic de lymphomes rares et complexes.

Leur parcours personnel a confirmé à quel point il est essentiel de continuer à investir dans la recherche pour faire progresser les options thérapeutiques, renforcer le système de santé et améliorer la qualité de vie des personnes touchées par un lymphome.

[Partagez votre histoire](#)



POINT DE MIRE



LYMPHOME
CANADA

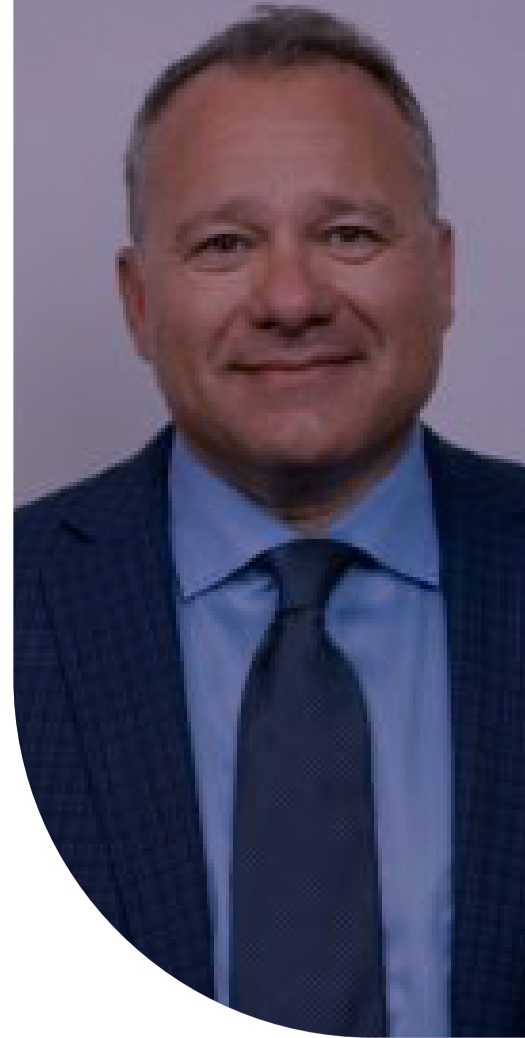
Claudio Grossi, vice-président

Claudio Grossi apporte une vaste expertise en matière de finance, de gouvernance et de leadership international à son poste de vice-président du conseil d'administration de Lymphome Canada. Expert-comptable agréé (CPA, CA) et titulaire du titre ICD.D décerné par l'Institut des administrateurs de sociétés, M. Grossi est également titulaire d'un MBA avec une spécialisation en finance et en commerce international. Au cours d'une carrière de plus de 35 ans, il a occupé des postes de direction dans les domaines des affaires et des finances au Canada, aux États-Unis et en Europe, contribuant ainsi au bon fonctionnement d'organismes complexes et de grande envergure dans de multiples secteurs.

M. Grossi travaille actuellement chez Hitachi Rail et siège au conseil d'administration de l'entreprise chargée de la construction et de l'exploitation du système léger sur rail Hazel McCallion Hurontario. Il occupe également le poste de directeur financier de l'entreprise chargée de la construction et de l'exploitation du réseau de métro RSSOM Ontario Line. Au cours de sa carrière, il a notamment occupé le poste de directeur financier chez Novara Capital Inc., une opération de démarrage de Fintech spécialisé dans les solutions d'investissement basées sur blockchain, ainsi que celui de directeur général des finances pour l'autoroute 407 ETR, où il a mené d'importantes transformations opérationnelles et des systèmes. Plus tôt dans sa carrière, il a occupé des postes de direction dans le domaine financier au sein d'une société internationale de biotechnologie cotée en bourse, notamment à la tête de ses opérations en Italie et en Espagne. M. Grossi a commencé son parcours professionnel chez Deloitte dans les services d'audit financiers.

Depuis 2017, M. Grossi est un membre dévoué du conseil d'administration de Lymphome Canada, s'étant joint à l'organisme après avoir perdu son père des suites d'un lymphome non hodgkinien. De 2019 à 2025, il occupe le poste de président du conseil d'administration, assurant un leadership constant durant une période marquée par la croissance de Lymphome Canada, par l'élargissement de ses programmes et par le renforcement de ses actions de défense des droits des patients. Son attachement personnel à cette cause continue d'inspirer son engagement à veiller à ce que Lymphome Canada demeure financièrement solide, stratégiquement ciblé et à l'écoute des besoins des patients et des aidants.

À titre de vice-président, M. Grossi joue un rôle essentiel dans la promotion d'une gouvernance solide, d'une viabilité à long terme et d'un processus décisionnel efficace au sein de l'organisme. Son sens aigu des finances, sa vision internationale et son dévouement sans faille ont largement contribué à faire avancer la mission de Lymphome Canada. Nous lui sommes reconnaissants de son leadership constant, et nous sommes fiers de saluer sa contribution durable à l'amélioration de la vie des Canadiennes et des Canadiens touchés par un lymphome et par la LLC.



JOURNÉE MONDIALE DE SENSIBILISATION AU LYMPHOMÉ

LE 15 SEPTEMBRE 2025

Le 15 septembre dernier, Lymphome Canada s'est associé à des collectivités de tout le Canada et du monde entier pour célébrer la Journée mondiale de sensibilisation au lymphome afin de sensibiliser le public et d'exprimer sa solidarité envers les personnes touchées par cette maladie. Cette année, sous le thème de la campagne, *Il est temps d'avoir une discussion honnête sur ce que nous ressentons*, la communauté des personnes atteintes d'un lymphome s'est mobilisée pour souligner l'importance de l'honnêteté au sein des groupes de soutien.

Dans le cadre de cette campagne nationale de sensibilisation, Lymphome Canada a de nouveau illuminé le Canada en violet. En collaboration avec des sites emblématiques partout au pays, des bâtiments ont été illuminés en violet, le 15 septembre 2025, pour manifester leur soutien à la communauté des personnes touchées par un lymphome et pour renforcer la sensibilisation à l'échelle nationale. **Vous trouverez ci-dessous la liste des sites participants :**

COLOMBIE-BRITANNIQUE (C.-B.)

Pont de Fitzsimmons Creek
Fontaine – Lac Lafarge Assemblée législative de la Colombie-Britannique Hôtel de ville de Port Moody Sails of Light
Science World au Telus World of Science BC Place et le Centre des congrès de Vancouver

ALBERTA (ALB.)

Galerie d'art de l'Alberta Tour de Calgary Hôtel de ville de Lethbridge Centre municipal d'Okotoks Pont de la Réconciliation Hôtel de ville de Red Deer Centre des sciences Telus Spark

MANITOBA (MAN.)

Bâtiment législatif
Panneau de Winnipeg

TERRE-NEUVE-ET-LABRADOR (T.-N.-L.)

Signal Hill Hôtel de ville de St. John's

Pour en savoir plus sur la campagne de la Journée mondiale de sensibilisation au lymphome, rendez-vous sur la page dédiée à l'événement en suivant ce lien.

[En savoir plus](#)

NOUVELLE-ÉCOSSE (N.-É.)

Hôtel de ville

ONTARIO (ONT.)

Absolute World Tour de l'horloge de l'hôtel de ville de Brampton Jetée de Brant Street Tour de l'horloge du Centre municipal Tour du CN Exhibition Place Hôtel de ville de Guelph City Hall / Market Square Enseigne de Hamilton Marchés d'Ottawa Pont Peace Riverwalk Commons et pont Fred A. Lundy Panneau 3D de Toronto

ÎLE DU PRINCE-ÉDOUARD (I.-P.-É.)

Hôtel de ville de Charlottetown

NOUVEAU-BRUNSWICK (N.-B.)

Moncton, rue Downing, quartier Subway, Downtown Place et Avenir Centre Resurgo Place – Moncton

INTERNATIONAL

Petra-Jordan



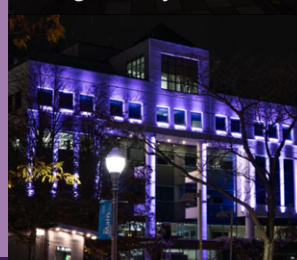
CN Tower



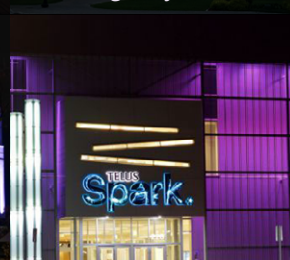
Broughton City Hall



Lethbridge City Hall



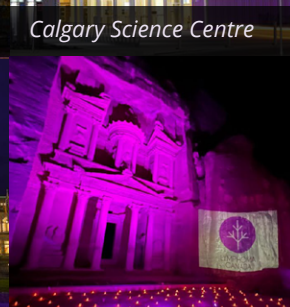
Moncton City Hall



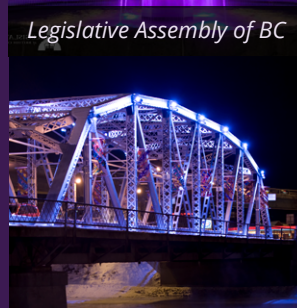
Calgary Science Centre



Legislative Assembly of BC



Petra Jordan



Reconciliation Bridge



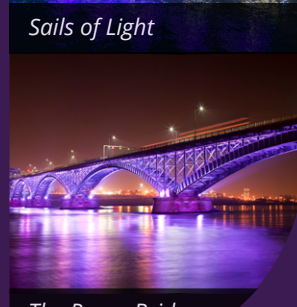
Resurgo Place



Sails of Light



Halifax City Hall



The Peace Bridge

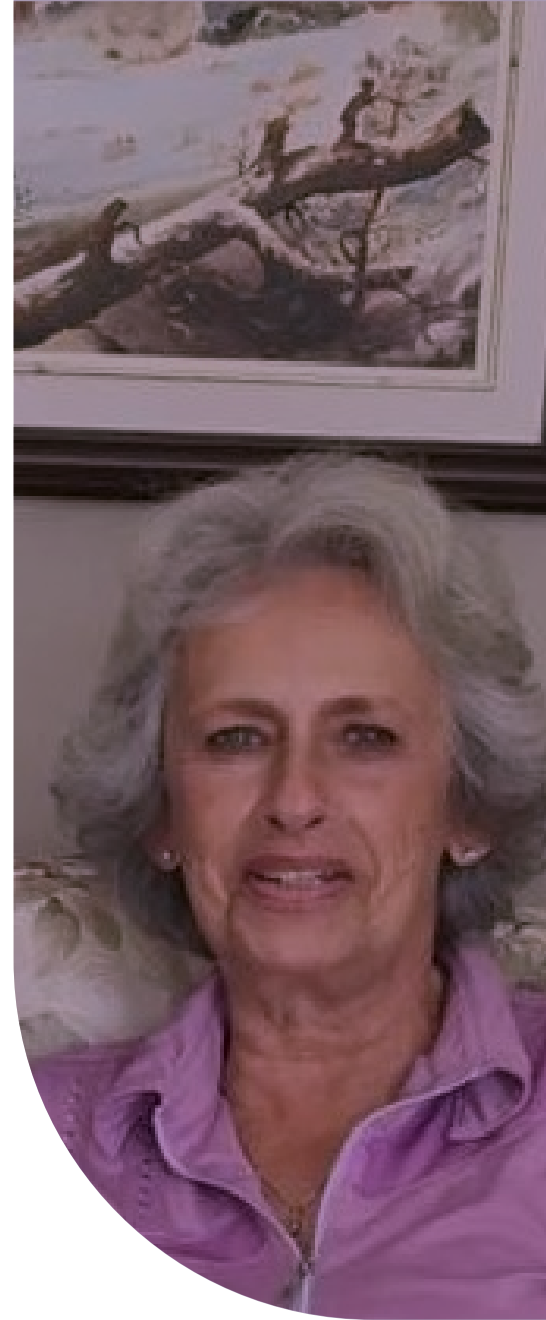
Mary Jon Lachance

BÉNÉVOLE DEPUIS PLUS DE 15 ANS

Cette année, nous sommes fiers de rendre hommage à Mary Jon Lachance, bénévole de longue date, militante et pilier de la communauté de Lymphome Canada. Depuis plus de vingt ans, Mary Jon vit avec un lymphome folliculaire et elle se consacre, depuis près de quinze ans, à soutenir Lymphome Canada en exerçant plusieurs fonctions bénévoles.

Mary Jon est cofondatrice et ancienne présidente de la section du sud-ouest de l'Ontario, poste qu'elle a occupé pendant 13 ans. En plus d'avoir contribué à l'organisation de conférences, elle a joué le rôle de mentor auprès d'autres patients et siégé au Comité consultatif des patients et des familles ainsi qu'au Comité de soutien aux patients et au Comité de recherche. Elle a de plus participé à des collectes de fonds et offert son soutien aux donateurs. Son engagement profond témoigne à la fois de son attachement à notre organisme et de sa volonté d'aider les personnes confrontées à un diagnostic de lymphome.

Mary Jon est devenue bénévole afin de mieux comprendre son propre cheminement avec le lymphome. Elle poursuit dans la même voie grâce aux liens profonds qu'elle a tissés et à la possibilité de rendre la pareille à la communauté. C'est avec compassion, leadership et générosité qu'elle a contribué à renforcer les programmes et la communauté de Lymphome Canada. Nous sommes vivement reconnaissants envers Mary Jon pour ses nombreuses années de dévouement et pour l'impact qu'elle continue d'avoir sur les patients, les aidants et les familles touchés par un lymphome.



Impliquez-vous

L'histoire de Judy :

UNE HISTOIRE DE FORCE : L'ESPOIR RETROUVÉ GRÂCE À L'INFORMATION ET AU SOUTIEN



Au début de 2017, Judy commence à souffrir de douleurs abdominales persistantes, de sueurs nocturnes et d'une perte de poids inexplicable. Comme beaucoup de patients au début, elle ne prend pas ses symptômes au sérieux, mais les signes avant-coureurs persistent, et il devient évident que quelque chose ne va pas. Après de nombreux examens et des réponses qui se font attendre, Judy reçoit un diagnostic qui bouleverse sa vie : un lymphome diffus à grandes cellules B.

Le parcours de Judy est particulièrement difficile. Ayant déjà subi une greffe du cœur et des poumons, elle doit suivre un traitement intensif, dont une chimiothérapie, des injections et une intervention chirurgicale. Son fardeau est indescriptible physiquement et émotionnellement, mais Judy est déterminée à aller de l'avant. Durant les moments les plus difficiles, elle parvient à tenir bon grâce au soutien de sa famille, de ses amis et de son entourage.

Tout aussi important : pouvoir accéder à des informations fiables. Grâce aux webinaires éducatifs et aux ressources de Lymphome Canada, Judy peut mieux comprendre son diagnostic et les options de traitement qui s'offrent à elle. Ses connaissances lui apportent clarté, confiance et espoir à un moment où l'incertitude semble omniprésente.

Aujourd'hui, Judy continue de retrouver ses forces et son autonomie. Son parcours nous rappelle l'importance d'accéder rapidement à un diagnostic et à de l'information fiable ainsi que d'investir de manière continue dans la recherche sur le lymphome. Grâce à votre soutien, Lymphome Canada peut continuer d'aider des patients comme Judy à affronter leur diagnostic en leur apportant des connaissances, du soutien et la confiance en l'avenir.

Soutenez des patients et des patients comme Judy

La force de la communauté en action

NAV NAVUN MAO

Lymphome Canada a été profondément touché par la générosité et la résilience de Nav qui, atteint d'un lymphome, a transformé son parcours personnel en un geste puissant de solidarité envers la communauté.

Vers la fin de l'année 2024, Nav reçoit un diagnostic de lymphome de Hodgkin. Il subit des mois de chimiothérapie avec une force tranquille, une détermination sans faille et un optimisme inébranlable. Reconnu pour son éthique professionnelle, son humour et sa compassion, Nav choisit de marquer la fin de son traitement en rendant la pareille à la communauté. En partenariat avec Lymphome Canada, il organise une initiative communautaire de collecte de fonds pour soutenir d'autres personnes confrontées au lymphome.

Les fonds récoltés grâce à la campagne de Nav soutiennent directement la mission de Lymphome Canada en contribuant à la mise en place de programmes d'éducation et de soutien destinés aux patients.

L'histoire de Nav nous rappelle avec force que le changement commence souvent par la décision d'une seule personne de venir en aide à autrui. Nous sommes sincèrement reconnaissants envers Nav, sa famille, ses amis et son entourage pour leur générosité, leur courage et leur engagement à faire toute la différence.

Ensemble, des sympathisants comme Nav renforcent la communauté des personnes touchées par un lymphome et veillent à ce que personne ne soit seul lorsque vient le moment de confronter la maladie.

Pour plus d'informations sur la manière dont vous pouvez faire bouger les choses ou organiser votre propre événement de collecte de fonds, visitez :

En savoir plus





215 258 \$ recueillis en 2025,
grâce à des événements comme
Circuit au profit du lymphome et
Par for the Cure.

PLEINS FEUX SUR LES ÉVÉNEMENTS

Circuit au profit du lymphome

DU 15 AU 30 SEPTEMBRE 2025 / DANS TOUT LE PAYS

En septembre 2025, Lymphome Canada a de nouveau rassemblé des collectivités d'un océan à l'autre à l'occasion de la 6e édition du défi sportif virtuel, le Circuit contre le lymphome. Cet événement permet de réunir des participants qui marchent, collectent des fonds et manifestent leur soutien à plus de 100 000 Canadiens atteints d'un lymphome.

Tout au long de ce défi, les sympathisants ont effectué des milliers de pas afin de sensibiliser le public et de collecter des fonds indispensables pour les programmes destinés aux patients, pour les actions de défense des droits des patients et pour la recherche. L'énergie et l'engagement dont ont fait preuve les participants dans tout le pays ont mis en lumière la force de la communauté des personnes touchées par un lymphome et leur commune détermination à faire bouger les choses.

Nous adressons nos sincères remerciements à tous les participants, donateurs et sympathisants, dont l'engagement a contribué au succès de l'événement de cette année.

Alors que nous célébrons notre succès de 2025, nous sommes heureux d'annoncer que les inscriptions sont désormais ouvertes pour la 7e édition annuelle du Circuit contre le lymphome, qui se déroulera en ligne du 15 au 30 septembre 2026. Joignez-vous à nous à nouveau et participez à ce mouvement en faveur du changement. Inscrivez-vous dès aujourd'hui et aidez-nous à faire un pas de plus vers une vie non limitée par le lymphome.

Inscrivez-vous



Nous sommes profondément reconnaissants envers nos commanditaires pour leur partenariat de longue date et leur générosité, qui ont permis de concrétiser cette initiative nationale.

Commanditaires aux activités éducatives



Commanditaire du prix



Tournoi de golf Par for the Cure

24 JUIN 2025 / CARRYING PLACE GOLF & COUNTRY CLUB, ONT.

La 14^e édition du tournoi de golf annuel Par for the Cure, organisé par Lymphome Canada, a remporté un succès retentissant. Tenu au Carrying Place Golf and Country Club, l'événement a permis de rassembler toute notre communauté lors d'une journée placée sous le signe des liens, de l'engagement et de l'action.

Golfeurs, sympathisants, patients et partenaires se sont joints à nous pour perpétuer une tradition de plus en plus ancrée : celle de venir en aide aux Canadiennes et Canadiens touchés par un lymphome. Cette journée a illustré la force de notre communauté et notre engagement commun à faire progresser l'éducation, le soutien, la défense des droits des patients et la recherche.

Grâce à la générosité de nos participants, donateurs et commanditaires, les fonds amassés lors du tournoi de cette année permettent aux personnes et aux familles touchées par un lymphome d'avoir accès à des informations fiables, à des programmes de soutien et à des soins de meilleure qualité partout au Canada.

Nous tenons à exprimer notre sincère gratitude à nos sponsors, dont le soutien a joué un rôle essentiel dans la réalisation de cet événement.

Commanditaire argent

Hewmac Investments
in Memory of Michael Mulcahy

Commanditaire du lunch

Judy & Sam Sapera

Commanditaire du concours de coups roulés



Commanditaire d'un trou de golf



Le regard tourné vers la prochaine année, Lymphome Canada continue de s'appuyer sur un principe directeur : écouter les expériences des Canadiens touchés par un lymphome et en tirer des enseignements. Patients, aidants et proches, tous apportent des points de vue importants. Et c'est en prêtant l'oreille à ces voix que nous sommes en mesure de comprendre l'évolution des besoins et d'y répondre de manière significative et pertinente. Notre priorité sera d'approfondir ces liens et de veiller à ce que chaque personne au Canada se sente écoutée, soutenue et représentée.

Nous nous engageons à améliorer la manière dont nous recueillons les commentaires des patients et de leurs aidants, et dont nous en tenons compte. Que ce soit par un dialogue direct, nos enquêtes, nos comités consultatifs ou nos actions de sensibilisation communautaire, ces points de vue continueront à façonner nos programmes, nos ressources et nos priorités. À mesure qu'évoluera le milieu du lymphome, il en sera de même de nos efforts qui veilleront à garantir le maintien de nos services de soutien et leur accessibilité ainsi qu'à refléter les réalités du quotidien.

Au cours de l'année à venir, nous continuerons à adapter et à améliorer nos services pour mieux accompagner non seulement les patients, mais aussi ceux qui les soutiennent. Conscients du rôle essentiel joué par les aidants, les familles et les réseaux de soutien, nous nous attacherons davantage à répondre à leurs besoins et à leur garantir l'accès aux informations et aux ressources nécessaires tout au long de leur parcours thérapeutique.

Notre engagement est simple, mais essentiel : écouter, réagir et agir. Grâce à l'engagement continu de notre communauté, nous veillerons à ce que la voix des personnes touchées par un lymphome reste au cœur de toutes nos actions. Leur voix guidera notre travail et renforcera notre impact collectif partout au Canada.

Pour soutenir Lymphome Canada, veuillez cliquer ci-dessous pour visiter notre site Web.

lymphome.ca





LYMPHOME
CANADA

Les états financiers vérifiés au 31 décembre 2025 sont disponibles sur le site lymphoma.ca
The English version of the annual report is available.

6860 Century Avenue, Suite 202 | Mississauga, ON L5N 2W5

Téléphone 905.858.5967 Sans frais 1.866.659.5556

Renseignements généraux info@lymphoma.ca | renseignement@lymphome.ca

Site Web lymphoma.ca | lymphome.ca

Numéro d'enregistrement d'organisme de bienfaisance | 87346 1040 RR0001

Numéro d'entreprise du Québec | 1168812395

